

ENFOQUE DIFERENCIAL EN SALUD



OBJETIVO GENERAL

Desarrollar y fortalecer destrezas, habilidades y competencias para el adecuado proceso de comunicación entre las personas que interactúan durante la atención a los pacientes.



¿CÓMO SE DESARROLLA LA SITUACIÓN DE COMUNICACIÓN EN EL PROCESO DE ATENCIÓN DEL PACIENTE EN LA PRÁCTICA COTIDIANA?

Cuando nos comunicamos, usamos palabras y gestos que adquieren un significado dentro de un contexto determinado. En consecuencia, para que la comunicación sea efectiva debe ocurrir que tanto el médico y/o personal asistencial como el paciente doten a las palabras de un mismo significado. Por lo tanto, es necesario que ambos compartan y comprendan un lenguaje para garantizar prácticas seguras.





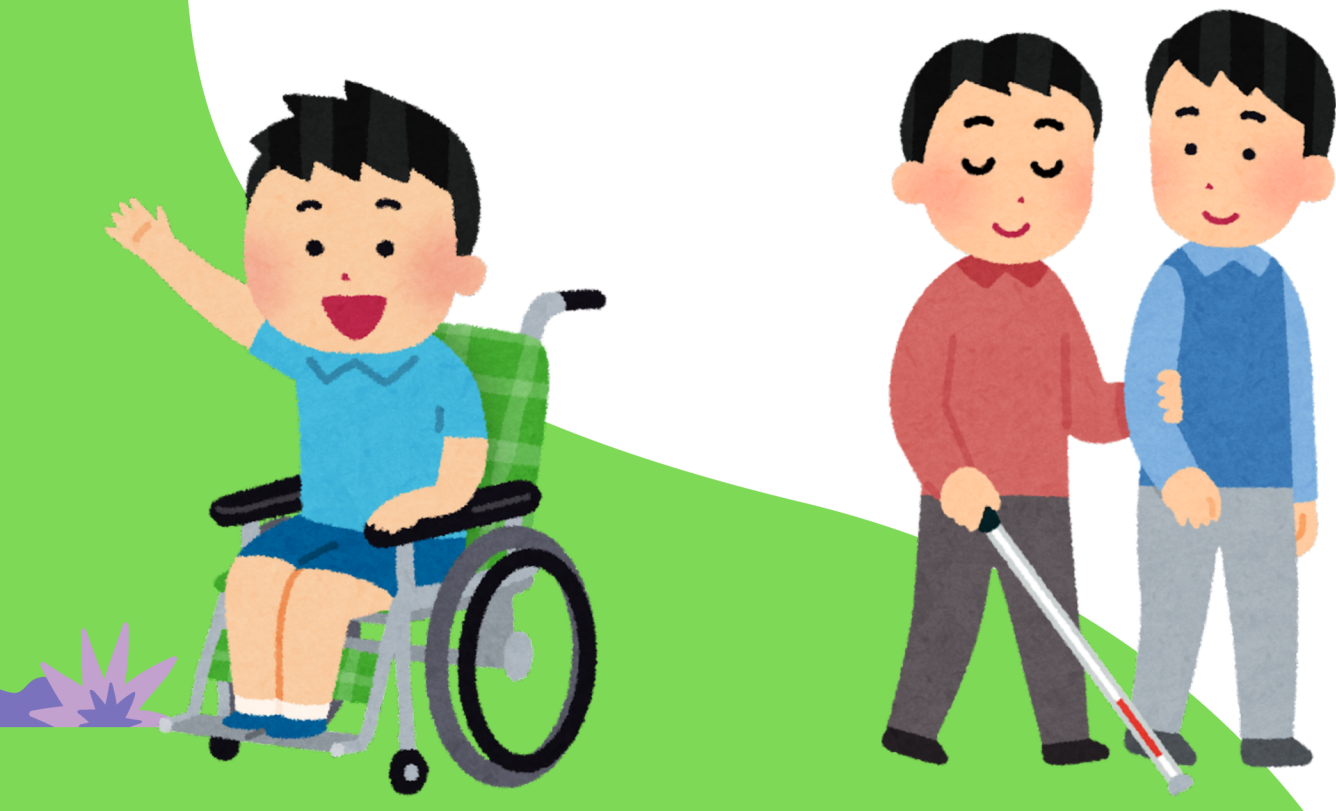
ENFOQUE DIFERENCIAL



«Permite comprender la compleja realidad social y realizar acciones que contribuyan a eliminar todas las formas de discriminación y segregación social. Como su nombre lo indica este enfoque reconoce la diferencia, como punto de partida para implementar políticas públicas orientadas a la garantía de los derechos de la población en oposición a aquellas que pretenden homogeneizar en función de un modelo de desarrollo imperante».



FUENTE: COMISIÓN INTERSECTORIAL POBLACIONAL DEL DISTRITO CAPITAL. DICIEMBRE (2013). LINEAMIENTOS DISTRITALES PARA LA APLICACIÓN DE ENFOQUE DIFERENCIAL. PÁG. 19

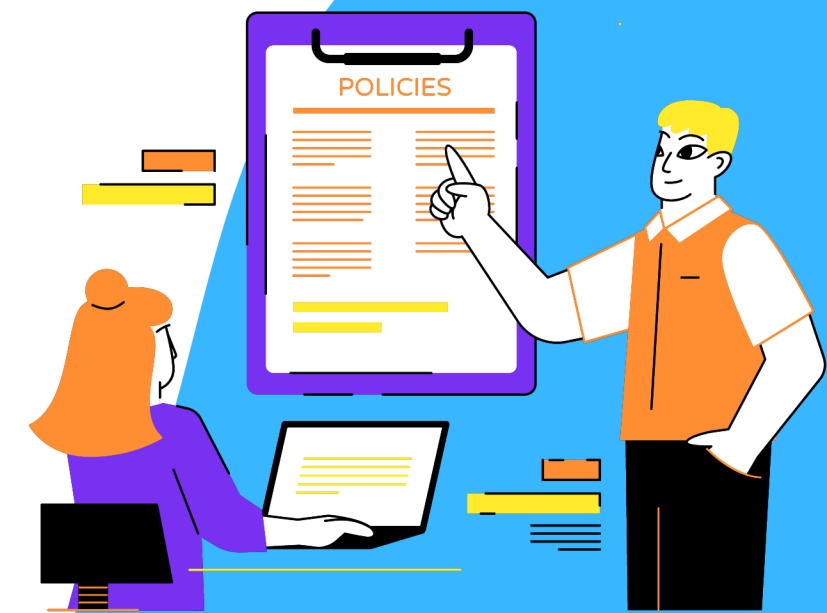


¿QUÉ ES UNA POLÍTICA PÚBLICA?

».«LAS POLÍTICAS PÚBLICAS SON REFLEJO DE LOS IDEALES Y ANHELOS DE LA SOCIEDAD EXPRESAN LOS OBJETIVOS DE BIENESTAR COLECTIVO Y PERMITEN ENTENDER HACIA DÓNDE SE QUIERE ORIENTAR EL DESARROLLO Y CÓMO HACERLO EVIDENCIANDO LO QUE SE PRETENDE CONSEGUIR CON LA INTERVENCIÓN PÚBLICA Y CÓMO SE DISTRIBUYEN LAS RESPONSABILIDADES Y RECURSOS ENTRE LOS ACTORES SOCIALES»

Políticas públicas específicas relacionadas con enfoque diferencial

Las políticas públicas se pueden agrupar en tres (3) diferentes categorías dentro de las cuales encontramos:



POLÍTICAS PÚBLICAS ESPECÍFICAS RELACIONADAS CON ENFOQUE DIFERENCIAL

LAS POLÍTICAS PÚBLICAS SE PUEDEN AGRUPAR EN TRES (3) DIFERENTES CATEGORÍAS DENTRO DE LAS CUALES ENCONTRAMOS:

A. Ciclo Vital

Infancia
Juventud
Adultez
Envejecimiento y vejez

B. Identidad y diversidad

Mujer
LGBTI
Afrodescendientes
Pueblos indígenas
Pueblo Rom
Población raizal

C. Condiciones y situaciones

Víctimas del conflicto armado
Discapacidad
Personas que ejercen actividades sexuales pagas
Fenómeno de habitabilidad en calle
Ruralidad

¿Qué son las situaciones y condiciones específicas desde el enfoque diferencial?

Lección 1. grupos étnicos

¿Qué son los grupos étnicos?

8 conceptos claves para la atención de grupos étnicos

Aspectos claves para la atención de:
Comunidades negras y afrocolombianas, raizales y palenqueras (NARP)

Aspectos normativos para la atención de las comunidades indígenas.

Aspectos normativos para la atención de la comunidad Rom o gitana.

Mapas de afiliación al Sistema General de Seguridad Social en Salud (SGSSS) para las comunidades étnicas.

Lección 2. Otras grupos poblacionales de la categoría condiciones y situaciones.

Aspectos claves para la atención de personas víctimas de conflicto armado.

Aspectos claves para la atención de personas con discapacidad.

Aspectos claves para la atención de personas en habitabilidad de calle.

Aspectos claves para la atención de personas que ejercen actividades sexuales pagas.

Aspectos claves para la atención de población migrante.

¿Que son los grupos étnicos?

Son pueblos y comunidades con dinámicas y particularidades de interacción enmarcados en ejercicios políticos, económicos, espirituales y culturales

¿Qué debemos tener en cuenta al atender a los grupos étnicos?

La atención humanizada para el acceso a los servicios de salud en armonía con los saberes, prácticas, usos y costumbres propias en salud

¿Quiénes son los grupos étnicos?

1. Comunidad negra y afrocolombiana
2. Pueblos indígenas
3. Pueblo rom-gitano
4. Comunidad raizal
5. Palenquera



Comunidad afrodescendiente

Son los grupos humanos que hacen presencia en todo el territorio nacional (urbano-rural), de raíces y descendencia histórica, étnica y cultural africana nacidos en Colombia, con su diversidad racial, lingüística y folklórica.

Comunidad negra afrocolombiana

Es el conjunto de familias de ascendencia afrocolombiana que poseen una cultura propia, comparten una historia y tienen sus propias tradiciones y costumbres dentro de la relación campo-poblado, además revelan y conservan conciencia de identidad que las distinguen de otros grupos étnicos.





Comunidad Raizal

Es la población nativa de las Islas de San Andrés, Providencia y Santa Catalina descendientes de la unión entre europeos (principalmente ingleses, españoles y holandeses) y esclavos africanos. Se distinguen por su cultura, lengua (creole), creencias religiosas (iglesia bautista) y pasado histórico similar a los pueblos antillanos como Jamaica y Haití.

Comunidad Palenquera

Está conformada por los descendientes de los esclavizados que mediante actos de resistencia y de libertad, se refugiaron en los territorios de la Costa Norte de Colombia desde el Siglo XV denominados palenques y tienen lengua propia: palenquera.

¿Qué situaciones enfrentan estas comunidades? Las comunidades afrocolombianas y negras experimentan niveles desproporcionados de pobreza y exclusión social y continúan enfrentando una severa discriminación.

A pesar de la existencia de marcos legales nacionales y de diversas instituciones para asegurar el ejercicio de los derechos de estas comunidades, la aplicación de las leyes y disposiciones es débil y resta mucho por hacer en este sentido



Reconozcamos los siguientes 5 consejos para la atención de la población:

1. Diríjase al(la) ciudadano(a) de las comunidades negras, afrocolombiana, raizales y palenqueras por su nombre. No utilice términos como negrita, negra, morochita, niche, negro, negrito, u otro apelativo referente a la etnia a la que pertenece. Si desconoce el nombre de la persona utilice el término de señor o señora.
2. Evite expresiones que hagan sentir a la persona ofendida o maltratada señalando que todo lo negro es malo con frases como: aguas negras, mano negra, nubes negras entre otras.
3. Considere que las personas pertenecientes a cada una de estas comunidades tienen cosmovisiones, lengua nativa, usos, saberes y costumbres propias, Por esta razón no se debe calificar despectivamente por sus rasgos físicos o fenotípicos deduciendo su etnia o lugar de origen, por ejemplo también hay personas afrodescendientes nacidos en bogotá.

4. Tenga en cuenta que algunas de las personas de estas comunidades vienen de escenarios territoriales en los que la costumbre de interacción social se realiza con un tono de voz elevado. Esta característica (tono de voz elevado) no siempre es sinónimo de molestia, grosería o exaltación. En ese mismo sentido, evite referirse a su entonación o acento.
5. Evite utilizar siglas como NARP, cuando se refiera al conjunto de estas comunidades, ya que el termino desconoce la particularidad de cada una de ellas, menciónelas como: comunidades negras, afrocolombianas, raizales y palenqueras.
6. Las comunidades afrodescendientes tienen particularidades de acuerdo a su cosmovisión, lo cual es vital que el personal que brinda atención al usuario lo conozca, pues es la base para brindar un servicio de calidad y humanizado

¡Respetar las diferencias, somos un país pluriétnico y multicultural!



GRACIAS

